

# imop<sup>®</sup> Lite



CE

## GEBRUIKERSHANDLEIDING

1.01 – 2019 D



faster



cleaner



greener



safer



better



## Inhoud

<b>1</b>	<b>Algemeen</b>	<b>5</b>
1.1	<i>Het product: imop lite</i>	5
1.2	<i>Bedoeld gebruik</i>	5
1.3	<i>Geleverd product</i>	6
<b>2</b>	<b>Veiligheidsvoorschriften</b>	<b>7</b>
2.1	<i>Algemene informatie betreffende de veiligheid</i>	7
2.1.1	Gebruikte signaalwoorden en waarschuwingssymbolen	7
2.1.2	Gevaaraanduidingen	8
2.2	<i>Veiligheidsvoorschriften voor de exploitant</i>	9
2.2.1	Veiligheid op het werk	9
2.2.2	Technische toestand van de imop lite	9
2.3	<i>Veiligheidsvoorschriften voor het personeel</i>	9
2.3.1	Instructies met betrekking tot de gespecificeerde gebruikers- en onderhoudsposities	9
2.3.2	Beoogd personeel en hun kwalificaties	9
2.4	<i>Specifieke componenten</i>	10
2.4.1	Veiligheids- en waarschuwingsetiketten	10
2.5	<i>Specifieke energiesystemen</i>	10
2.5.1	Elektronica	10
2.6	<i>Specifieke levenscyclus van de imop lite</i>	12
2.6.1	Transport	12
2.6.2	Inbedrijfstelling	13
2.6.3	Werking	13
2.6.4	Service en onderhoud	13
2.7	<i>Veiligheidsvoorschriften voor verbruiksartikelen</i>	14
2.7.1	Reinigingsmiddel	14
2.8	<i>Instructies die op de batterij van toepassing zijn</i>	14
<b>3</b>	<b>Beschrijving van de imop lite</b>	<b>16</b>
3.1	<i>Gespecificeerde werk- en gebruikersposities</i>	16
3.1.1	De werkpositie	16
3.1.2	Beschrijving van de gespecificeerde gebruikersposities	17
3.2	<i>Elementen van de imop lite</i>	17
3.2.1	Inrichtingen	17
3.2.2	Bedieningseenheid	21
3.2.3	Hendel	22
3.2.4	Aansluitingen	23
<b>4</b>	<b>Vorbereiding</b>	<b>25</b>
4.1	<i>Het apparaat uitpakken</i>	25
4.2	<i>De stroomvoorziening aansluiten op de voedingsadapter</i>	25

---

<b>5</b>	<b>Inbedrijfstelling .....</b>	<b>26</b>
5.1	<i>Voordat u het apparaat inschakelt .....</i>	26
5.2	<i>Het apparaat in de parkeerstand zetten .....</i>	26
5.3	<i>De batterij van het apparaat opladen .....</i>	28
5.4	<i>Het apparaat inschakelen .....</i>	31
5.5	<i>Het apparaat stoppen en uitschakelen .....</i>	32
5.6	<i>Het vloeistofreservoir verwijderen/plaatsen .....</i>	32
5.7	<i>Het zuigerfilter verwijderen/plaatsen .....</i>	33
5.8	<i>Het apparaat uitrusten met reinigingsborstels of pads .....</i>	35
<b>6</b>	<b>Werking.....</b>	<b>38</b>
6.1	<i>Voor het begin van de werkzaamheden .....</i>	38
6.2	<i>Het apparaat inschakelen.....</i>	38
6.3	<i>Schoonmaken .....</i>	38
6.4	<i>Het apparaat uitschakelen.....</i>	<b>Erreur ! Signet non défini.</b>
6.5	<i>Na afloop van de werkzaamheden .....</i>	39
<b>7</b>	<b>Foutcondities .....</b>	<b>40</b>
<b>8</b>	<b>Onderhoud .....</b>	<b>42</b>
8.1	<i>Onderhoudsinstructies voor uw veiligheid .....</i>	42
8.2	<i>Onderhoud van het apparaat.....</i>	43
8.2.1	<i>Algemene procedure voor reparaties.....</i>	43
8.2.2	<i>De wisser demonteren/monteren.....</i>	46
<b>9</b>	<b>Reparaties .....</b>	<b>50</b>
<b>10</b>	<b>Storingen remediëren.....</b>	<b>51</b>
<b>11</b>	<b>Buitenbedrijfstelling, afvalverwijdering.....</b>	<b>52</b>
11.1	<i>Buitenbedrijfstelling en opslag.....</i>	52
11.2	<i>Het apparaat in bedrijf stellen na buitenbedrijfstelling .....</i>	52
11.3	<i>Buitenbedrijfstelling .....</i>	53
11.4	<i>Afvalverwijdering .....</i>	53
<b>12</b>	<b>Technische gegevens.....</b>	<b>55</b>
<b>13</b>	<b>Garantie .....</b>	<b>56</b>
13.1	<i>Garantieperiode.....</i>	56
13.2	<i>Behandeling van garantieanspraken .....</i>	56
13.3	<i>Garantiedisclaimers.....</i>	56
<b>14</b>	<b>Register .....</b>	<b>58</b>
<b>15</b>	<b>Conformiteitsverklaring en verklaring van de fabrikant.....</b>	<b>59</b>

# 1 Algemeen

Deze gebruikershandleiding bevat alle belangrijke informatie voor de installatie, de inbedrijfstelling en het gebruik van uw imop lite. Ze verstrekt ook informatie en belangrijk advies omtrent uw veiligheid en helpt u bij problemen.

## 1.1 Het product: imop lite

Dit product is vervaardigd in overeenstemming met de geldende nationale normen en richtlijnen en dient voor het reinigen van harde oppervlakken die niet gevoelig zijn voor vocht of boenen.

## 1.2 Bedoeld gebruik

Het apparaat is bedoeld voor gebruik in overeenstemming met de volgende voorschriften:

- Het apparaat mag alleen gebruikt worden voor het reinigen van harde oppervlakken die niet gevoelig zijn voor vocht of boenen.
- Het apparaat mag alleen binnen gebruikt worden.
- Het bedrijfstemperatuurbereik van het apparaat ligt tussen +5°C en +40°C.
- Het apparaat is bedoeld voor commercieel gebruik, bv. in hotels, scholen, ziekenhuizen, fabrieken, winkels, kantoren, kleine ondernemingen, enz.
- Het apparaat is niet geschikt voor het reinigen van bevroren oppervlakken/vloeren.
- Het apparaat mag alleen worden gebruikt door personen die getraind zijn in het gebruik ervan, die hebben aangetoond dat zij in staat zijn om het apparaat te gebruiken en die daartoe specifiek zijn geïnstrueerd.
- Het apparaat is niet bedoeld voor gebruik door personen met verminderde fysieke, zintuiglijke of mentale capaciteiten, of met een gebrek aan ervaring en/of kennis (met inbegrip van kinderen).
- Het apparaat mag alleen worden uitgerust en gebruikt met originele accessoires en reserveonderdelen.
- Het apparaat mag alleen worden gebruikt met de geïnstalleerde veiligheidsvoorzieningen.
- De in deze gebruikershandleiding opgenomen veiligheids- en bedieningsinstructies moeten in acht worden genomen.
- De bedieningsinstructies voor de exploitant moeten in acht worden genomen.
- De toepasselijke voorschriften ter voorkoming van ongevallen en andere algemeen erkende veiligheids- en bedrijfsvoorschriften moeten in acht worden genomen.
- Bij ongeoorloofde wijzigingen aan het apparaat vervalt de aansprakelijkheid van de fabrikant voor de daaruit voortvloeiende schade.
- Vóór gebruik van het apparaat moet worden gecontroleerd dat de vloer geschikt is voor het reinigingsproces.

- De fabrikant is niet aansprakelijk voor schade aan het apparaat of de vloer die voortvloeit uit het gebruik van de verkeerde borstels, pads of reinigingsmiddelen.
- Het apparaat mag alleen door de klantenservice worden geopend.

**De volgende zaken worden als onjuist gebruik beschouwd:**

- Gebruik op ongeschikte vloertypes
- Gebruik van ongeschikte reinigingsmiddelen
- Gebruik van de verkeerde boenpads
- Gebruik buitenshuis
- Bediening door onbevoegde personen
- Bediening waarbij de veiligheidsvoorschriften niet worden nageleefd
- Bediening met gedeactiveerde of gewijzigde/defecte veiligheidsvoorzieningen
- Reinigen terwijl het apparaat is aangesloten op de netadapter
- Reinigen van bevroren oppervlakken/ondergronden

### **1.3 Geleverd product**

Controleer dat het geleverde product volledig en intact is. Neem onmiddellijk contact op met uw leverancier indien een onderdeel ontbreekt of defect is.

- 1 imop lite apparaat
- 1 voedingsadapter met aansluitsnoer voor het opladen van de batterij
- 1 batterij
- 1 gebruikershandleiding
- 1 set borstels
- 1 set wisserbladen

	<b>Waarschuwing</b>	<b>Verstikkingsgevaar voor kinderen!</b> Houd de verpakkingsfolie uit de buurt van kinderen. Verwijder de verpakking op een milieuvriendelijke manier!
--	---------------------	--




## 2 Veiligheidsvoorschriften

Bij elk gebruik van de imop lite moeten de volgende elementaire veiligheidsvoorschriften in acht worden genomen.

Lees zorgvuldig de onderstaande veiligheidsvoorschriften en de informatie over het veilige gebruik van de imop. Maak uzelf vertrouwd met alle functies van de imop lite. Bewaar deze gebruikershandleiding in de onmiddellijke nabijheid van de imop lite en geef deze indien nodig aan andere gebruikers. De imop lite mag alleen aan derden worden doorgegeven als u hen ook de gebruikershandleiding verstrekt.

### 2.1 Algemene informatie betreffende de veiligheid

#### 2.1.1 Gebruikte signaalwoorden en waarschuwingssymbolen

Symbol	Signaalwoord	Definitie
	<b>Gevaar</b>	Wijst op een levensgevaarlijk risico indien deze waarschuwing niet in acht wordt genomen
	<b>Waarschuwing</b>	Wijst op een mogelijk risico op ernstig of dodelijk letsel indien deze waarschuwing niet in acht wordt genomen
	<b>Let op</b>	Wijst op een mogelijk risico op licht letsel indien deze waarschuwing niet in acht wordt genomen
	<b>afhankelijk van de ernst van het gevaar</b>	Wijst op elektrische gevaren
	<b>afhankelijk van de ernst van het gevaar</b>	Wijst op magnetische gevaren
	<b>Belangrijk</b>	Hier wordt informatie gegeven die belangrijk is voor de werking
	<b>Info, tip</b>	Algemene informatie of specifieke tips

## 2.1.2 Gevaaraanduidingen



### **Waarschuwing Gevaar voor letsel of dood door elektrocutie!**

De imop lite gebruikt een stroom van 110-240 V AC op de ingang van de voedingsadapter. Aangezien elektrische schokken vanaf 50/60 mA dodelijk kunnen zijn, moeten passende voorzorgsmaatregelen worden genomen.

#### **Maatregelen**

- In geval van gevaar moet u de voedingsadapter onmiddellijk loskoppelen van de stroombron.
- Raak geen stroomvoerende onderdelen aan.
- Meld beschadigde snoeren of draden onmiddellijk aan het onderhoudspersoneel.
- Onderhoudswerkzaamheden mogen alleen worden uitgevoerd door geschoold personeel.



### **Let op Gevaar voor letsel en/of materiële schade door onjuist gebruik van het apparaat!**

- Schade veroorzaakt door gebruik van het verkeerde materiaal
- Schade veroorzaakt door overbelasting
- In gevaar brengen van personen door een gebrek aan kwalificaties en/of door bedieningsfouten van de operator
- **Maatregelen**
  - Volg de instructies met betrekking tot het beoogde gebruik.
  - Overschrijd nooit de toegestane technische grenswaarden.
  - Werk niet met de imop als u
    - niet de nodige kwalificaties hebt,
    - geen volledige instructies van de exploitant hebt ontvangen,
    - deze gebruikershandleiding niet helemaal hebt gelezen of als u de inhoud niet begrijpt.





**Let op**

**Gevaar voor letsel en/of materiële schade door onregelmatigheden van het apparaat!**

- Lekkage in het apparaat
- Afvoer van schuim of vloeistof

**Maatregelen**

- Volg de instructies met betrekking tot het beoogde gebruik.
- Schakel het apparaat onmiddellijk uit.

## **2.2 Veiligheidsvoorschriften voor de exploitant**

### **2.2.1 Veiligheid op het werk**

Tijdens het gebruik van de imop lite moeten de nationale arbeids- en veiligheidsvoorschriften, de vereisten van de wettelijke ongevallenverzekeringsmaatschappijen en de bedrijfsrichtlijnen in acht worden genomen.

### **2.2.2 Technische toestand van de imop lite**

Elke ongeoorloofde wijziging aan of manipulatie van de veiligheidsvoorzieningen in de imop lite is verboden.

## **2.3 Veiligheidsvoorschriften voor het personeel**

### **2.3.1 Instructies met betrekking tot de gespecificeerde gebruikers- en onderhoudsposities**

Een veilige werking kan alleen worden gegarandeerd door het gebruik van de in deze gebruikersaanwijzing beschreven gebruiksposities (zie Deel 3.1 "Gespecificeerde werk- en gebruikersposities").

### **2.3.2 Beoogd personeel en hun kwalificaties**

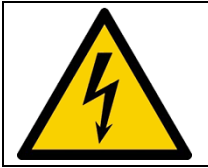
- De gebruiker moet instructies over het apparaat hebben ontvangen van de exploitant.
- De gebruiker moet minstens 18 jaar oud zijn.  
Uitzondering: gebruik ten behoeve van een beroepsopleiding die onder leiding en toezicht wordt verstrekt. Dit wordt niet beschouwd als een zelfstandige bediening van het apparaat.
- De gebruiker moet voldoende kennis hebben van de betreffende taal.
- De gebruiker moet over voldoende fysieke, zintuiglijke en mentale capaciteiten beschikken.

---

## 2.4 Specifieke componenten

### 2.4.1 Veiligheids- en waarschuwingslabels

Onderdelen van het apparaat die een elektrisch gevaar inhouden, worden aangeduid met het onderstaande waarschuwingsymbool.



De vloeistofreservoirs (voor vers water en afvoerwater) en de aansluiting voor de waterafvoerslang van de imop lite zijn met sterke magneten aan het apparaat bevestigd. Ook wordt een sterke magneet gebruikt om de aandrijfeenheid in de parkeerstand vast te zetten. De magneten worden aangeduid met het onderstaande waarschuwingsymbool.



## 2.5 Specifieke energiesystemen

### 2.5.1 Elektronica

- De voedingsadapter mag alleen worden aangesloten op stopcontacten die door een elektricien zijn geplaatst in overeenstemming met IEC 60364-1.
- Raak de voedingsadapter nooit aan met natte handen.
- Zorg ervoor dat u het netsnoer niet breekt of beschadigt door erop te trappen, het te beknellen, te scheuren en dergelijke.
- Bescherm het snoer tegen hitte, olie en scherpe randen.
- Het netsnoer moet regelmatig worden gecontroleerd op beschadigingen zoals scheuren of slijtage. Als er beschadiging wordt vastgesteld, moet het snoer worden vervangen alvorens het verder te gebruiken.
- De batterij mag alleen worden opgeladen met de meegeleverde voedingsadapter. Er mogen geen andere voedingsadapters worden gebruikt. Het batterijniveau kan worden gecontroleerd aan de hand van de indicator op de batterij.

- Controleer de batterij voor elk gebruik op beschadigingen. Gebruik een beschadigde batterij niet meer.
- Gebruik de batterij niet als deze vuil of nat is.
- Gebruik de batterij niet in een omgeving waarin ontploffingsgevaar bestaat.
- Houd de batterij uit de buurt van hitte, scherpe randen, olie en bewegende delen.
- Dek de batterij niet af tijdens het opladen en houd het ventilatierooster van de voedingsadapter vrij.
- Open de batterij niet. Laat reparaties uitvoeren door gespecialiseerd personeel.
- Laad een beschadigde batterij niet op. Vervang de batterij als deze beschadigd is.
- De batterijcontacten mogen niet in contact komen met metalen onderdelen, omdat dit kortsluiting kan veroorzaken.
- Bewaar de batterij niet samen met metalen voorwerpen, omdat hierdoor kortsluitgevaar ontstaat.
- Plaats geen gereedschap of soortgelijke voorwerpen op de batterijcontacten. Hierdoor ontstaat kortsluitgevaar.
- Plaats de batterij nooit in de buurt van een open vlam, vonken of rook. Dit houdt ontploffingsgevaar in!
- Gooi de batterij niet in het vuur of bij het huishoudelijk afval.
- Vermijd contact met vloeistoffen die uit een defecte batterij lekken. Als u per ongeluk in contact komt met een dergelijke vloeistof, moet u deze afspoelen met water. Raadpleeg ook een arts als de vloeistof in contact komt met de ogen.
- Laad de imop light nooit op met de voedingsadapter tijdens het schoonmaken!
- Het is absoluut noodzakelijk dat de gebruiksvorschriften van de fabrikant van de batterij en de voedingsadapter in acht worden genomen. Neem de aanbevelingen van de wetgever met betrekking tot het hanteren en transporteren van batterijen in acht.
- Gebruikte batterijen moeten op een milieuvriendelijke manier worden verwijderd door middel van geschikte inzamelingssystemen en in overeenstemming met de nationale voorschriften en richtlijnen.
- Laat of bewaar de batterij nooit in ontladen toestand, maar laad de batterij zo snel mogelijk op.
- De batterij moet altijd schoon en droog worden gehouden om lekstromen te voorkomen. Bescherm de batterij tegen verontreiniging, bv. met metaalpoeder.
- Het apparaat, en met name de batterij, mag alleen worden gereinigd met een vochtige doek. Reinig het apparaat niet met een waterslang of stoomreiniger!

## **2.6 Specifieke levenscyclus van de imop lite**

### **2.6.1 Transport**

Gevaar voor letsel of beschadiging!

- Houd bij het transport van de imop lite rekening met het gewicht.
- Wanneer u de imop lite en de voedingsadapter in een voertuig transporteert, dient u ze volgens de geldende richtlijnen te beveiligen tegen wegschuiven en omkantelen.
- Draag de imop lite aan het handvat en gebruik uw andere hand om te voorkomen dat de stuurkolom omkantelt (Figuur 1).
- Verplaats de imop lite met behulp van de transportwielen (Figuur 2).
  - Gebruik de transportwielen alleen op een vlakke ondergrond.
  - Gebruik de transportwielen niet om het apparaat over treden en drempels te verplaatsen.



Figuur 1: Het apparaat dragen met behulp van het handvat en de stuurgreep



## **2.6.2 Inbedrijfstelling**

De eerste inbedrijfstelling van de imop lite wordt over het algemeen uitgevoerd door onze erkende dealers.

## **2.6.3 Werking**

Het schoonmaken met de imop lite kan, naargelang van de vloer, binnen ongeveer 45 minuten worden voltooid. Daarna moet de batterij worden opgeladen.

## **2.6.4 Service en onderhoud**

- Reparaties mogen alleen worden uitgevoerd door erkende aftersales servicecentra of door gekwalificeerd personeel dat vertrouwd is met alle toepasselijke veiligheidsvoorschriften.
- Neem de veiligheidscontroles in acht in overeenstemming met de geldende plaatselijke voorschriften voor draagbare apparaten die voor commerciële doeleinden worden gebruikt.

- Voor onderhoud of reiniging moet het apparaat worden uitgeschakeld. Bovendien moet de batterij uit het apparaat worden verwijderd voordat u onderdelen vervangt.

## **2.7 Veiligheidsvoorschriften voor verbruiksartikelen**

### **2.7.1 Reinigingsmiddel**

**Het aanbevolen reinigingsmiddel. Gebruik geen reinigingsvloeistof met een pH-waarde van minder dan 3 of meer dan 11, om schade aan gevoelige onderdelen zoals slangen en ventielen te voorkomen.**

- De producten zijn veilig in het gebruik omdat ze geen zuren, logen of stoffen bevatten die schadelijk zijn voor het milieu.

## **2.8 Instructies die op de batterij van toepassing zijn**

De imop lite gebruikt een Li-ion batterij.

### **Bediening en werking:**

- De batterij mag alleen worden opgeladen met de meegeleverde voedingsadapter. Er mogen geen andere voedingsadapters worden gebruikt. Het batterijniveau kan worden gecontroleerd aan de hand van de indicator op de batterij.
- Controleer de batterij voor elk gebruik op beschadigingen. Gebruik een beschadigde batterij niet meer.
- Gebruik de batterij niet als deze vuil of nat is.
- Gebruik de batterij niet in een omgeving waarin ontploffingsgevaar bestaat.
- Houd de batterij uit de buurt van hitte, scherpe randen, olie en bewegende delen.
- Dek de batterij niet af tijdens het opladen en houd het ventilatierooster van de voedingsadapter vrij.
- Open de batterij niet. Laat reparaties uitvoeren door gespecialiseerd personeel.
- Laad een beschadigde batterij niet op. Vervang de batterij als deze beschadigd is.
- De batterijcontacten mogen niet in contact komen met metalen onderdelen, omdat dit kortsluiting kan veroorzaken.
- Bewaar de batterij niet samen met metalen voorwerpen, omdat hierdoor kortsluitgevaar ontstaat.
- Plaats geen gereedschap of soortgelijke voorwerpen op de batterijcontacten. Hierdoor ontstaat kortsluitgevaar.
- Plaats de batterij nooit in de buurt van een open vlam, vonken of rook. Dit houdt ontploffingsgevaar in!
- Gooi de batterij niet in het vuur of bij het huishoudelijk afval.

- 
- Vermijd contact met vloeistoffen die uit een defecte batterij lekken. Als u per ongeluk in contact komt met een dergelijke vloeistof, moet u deze afspoelen met water. Raadpleeg ook een arts als de vloeistof in contact komt met de ogen.
  - Laat of bewaar de batterij nooit in ontladen toestand, maar laad de batterij zo snel mogelijk op.
  - De batterij moet altijd schoon en droog worden gehouden om lekstromen te voorkomen. Bescherm de batterij tegen verontreiniging, bv. met metaalpoeder.

**Reinigen:**

- De batterij mag alleen worden gereinigd met een vochtige doek. Reinig de batterij niet met een waterslang of stoomreiniger!

**Transport en opslag:**

- Neem de aanbevelingen van de wetgever met betrekking tot het hanteren en transporteren van batterijen in acht.
- Gebruikte batterijen moeten op een milieuvriendelijke manier worden verwijderd door middel van geschikte inzamelingssystemen en in overeenstemming met de nationale voorschriften en richtlijnen.

### **3 Beschrijving van de imop lite**

Dit deel beschrijft de werkpositie voor het gebruik van het apparaat en geeft een overzicht van de bedieningselementen.

#### **3.1 Gespecificeerde werk- en gebruikersposities**

Dit deel bevat een beschrijving van de werkpositie die bij het gebruik van het apparaat moet worden ingenomen.

- De werkpositie bevindt zich achter het apparaat.
- Het apparaat wordt ingeschakeld door eerst de bedrijfsmodus te selecteren met behulp van de bedieningseenheid en door de hendel op de linker- of rechterhandgreep in te drukken.



#### **Belangrijk**

#### **Onjuist gebruik**

Het apparaat is niet bedoeld voor gebruik vanuit andere posities. Deze posities zijn daarom bij het gebruik van het apparaat niet toegestaan!

Het apparaat kan alleen veilig worden bediend door gebruik te maken van de hier beschreven werk- en gebruikersposities.

#### **3.1.1 De werkpositie**

De werkpositie bevindt zich altijd achter de steel van het apparaat (Figuur 3).



Figuur 3: Werkpositie



### **3.1.2 Beschrijving van de gespecificeerde gebruikersposities**

Dit deel bevat een beschrijving van de gebruikersposities die bij het gebruik van het apparaat moeten worden ingenomen.

#### **Beschrijving van de gespecificeerde gebruikersposities:**

<b>Werking...</b>	<b>Toegestane handelingen</b>
... van het bedieningspaneel	<ul style="list-style-type: none"><li>- Het borstelprogramma instellen</li><li>- De turbine inschakelen</li><li>- De watertoevoer inschakelen</li><li>- ECO-modus instellen</li></ul>
... van de handgreep	<ul style="list-style-type: none"><li>- Het apparaat starten/stoppen</li></ul>
... van de aansluitingen	<ul style="list-style-type: none"><li>- 110-240 V: de externe voedingsadapter die op de oplaadstekker is aangesloten</li></ul>

## **3.2 Elementen van de imop lite**

Dit deel geeft een overzicht van de belangrijkste elementen van het apparaat en hun functie.

### **3.2.1 Inrichtingen**

Dit deel geeft een overzicht van de belangrijkste inrichtingen van de imop lite en hun functie.



Figuur 4: Bedieningseenheid



Figuur 5: Stuurgreep met hendel



Figuur 6: Aandrijf- en zuigereenheid



Figuur 7: Vloeistofreservoir (vers water, afvoerwater), zuigerfilter



Figuur 8: Voedingsadapter



Figuur 9: Batterij met batterijniveau-indicator

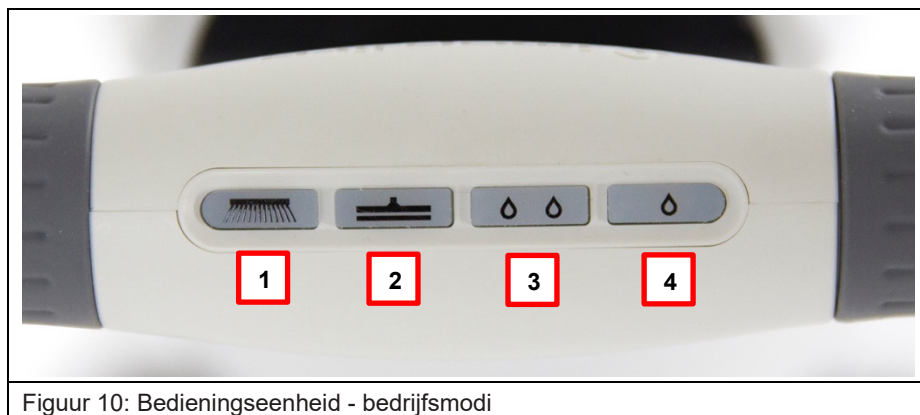
#### Beschrijving van de inrichtingen:

Positie	Beschrijving	Toegestane handelingen
<b>Figuur 4</b>	Steel met bedieningseenheid	Bevat de componenten voor het inschakelen, starten en stoppen, instellen van de bedrijfsmodi
<b>Figuur 5</b>	Stuurgreep met hendel	Op de hendel drukken om de vooringestelde reinigingsfuncties te starten of te stoppen

Positie	Beschrijving	Toegestane handelingen
<b>Figuur 6</b>	Aandrijf- en zuigereenheid	De zuigerleiding aan- en loskoppelen, borstels of pads reinigen
<b>Figuur 7.1</b>	Vloeistofreservoir - vers water	Het reservoir aan- en loskoppelen, het reservoir vullen en legen
<b>Figuur 7.2</b>	Vloeistofreservoir - afvoerwater	Het reservoir aan- en loskoppelen, het reservoir legen
<b>Figuur 7.3</b>	Zuigerfilter	Het zuigerfilter aan- en loskoppelen
<b>Figuur 8</b>	Voedingsadapter	De voedingsadapter op de 230 V AC-netstroom aansluiten, de voedingsadapter aansluiten om de batterij op te laden
<b>Figuur 9</b>	Batterij	De batterij verwijderen of in het apparaat plaatsen, de batterij opladen

### 3.2.2 Bedieningseenheid

Dit deel geeft een overzicht van de belangrijkste bedieningselementen van het apparaat en hun functie.

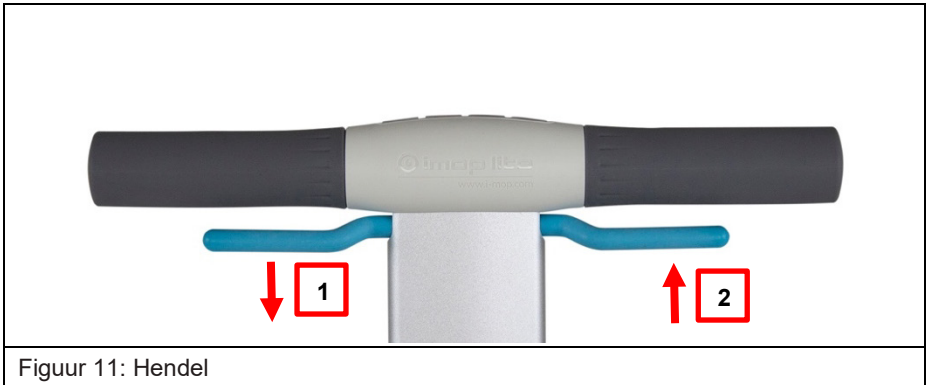


**Beschrijving van de bedieningseenheid/bedrijfsmodi:**

Positie	Beschrijving	Functie
<b>Figuur 10.1</b>	Borstel	De borstelfunctie in- en uitschakelen
<b>Figuur 10.2</b>	Turbine	De zuigerfunctie in- en uitschakelen
<b>Figuur 10.3</b>	Water	De reinigingsvloeistof in- en uitschakelen
<b>Figuur 10.4</b>	Eco	De reinigingsvloeistof in- en uitschakelen (dit is getimed: 3 seconden om in te schakelen en 2 seconden om uit te schakelen)

**3.2.3 Hendel**

De presetfuncties, bv. de borstels, worden ingeschakeld met de hendel op de linker- of rechterhandgreep.



**Beschrijving van de hendel:**

Positie	Beschrijving	Functie
<b>Figuur 11.1</b>	Hendel niet ingedrukt	Alle functies van het apparaat zijn uitgeschakeld
<b>Figuur 11.2</b>	Hendel ingedrukt	Alle presetfuncties van het apparaat zijn ingeschakeld

### 3.2.4 Aansluitingen

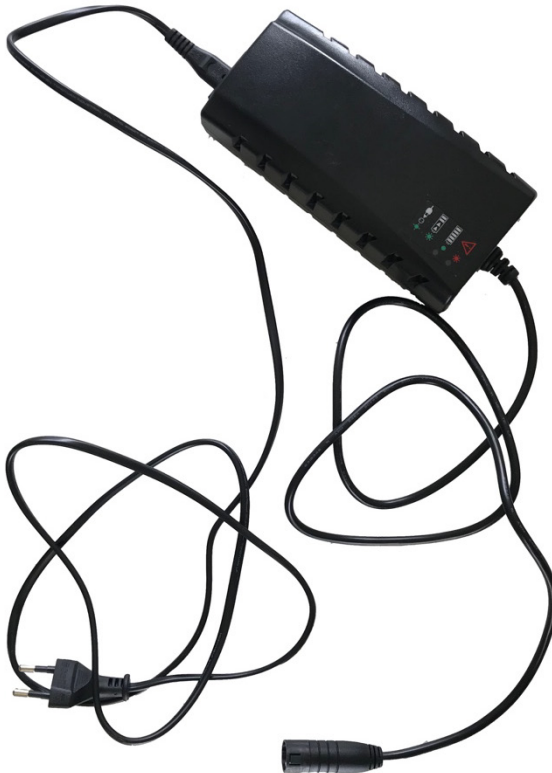
De voedingsadapter wordt op de 230 V AC-netstroom aangesloten door middel van een netsnoer met eurostekker.



**Gevaar**

**Levensgevaar door elektrocutie!**

Gebruik alleen de voedingsadapter om de batterij op te laden! Neem ook de veiligheidsvoorschriften in acht (zie Deel 2 "Veiligheidsvoorschriften").



Figuur 12: Netaansluiting en oplaadstekker van de voedingsadapter



Figuur 13: Oplaadstekker op de batterij

De voedingsadapter wordt aangesloten op de onderkant van het handvat op de batterij.

**Beschrijving van de aansluitingen:**

Positie	Beschrijving	Functie
<b>Figuur 12</b>	Netaansluiting en oplaadstekker van de voedingsadapter	Leverd de netstroom aan de voedingsadapter die via de eurostekker of oplaadstekker op de batterij wordt aangesloten
<b>Figuur 13</b>	Oplaadstekker op de batterij	De oplaadstekker van de voedingsadapter aansluiten op de batterij



## **4 Voorbereiding**

### **4.1 Het apparaat uitpakken**

De technische gegevens worden samengevat op de technische fiche.



**Waarschuwing Gevaar voor letsel door omvallen van het apparaat!**

Het apparaat kan omvallen als het schuin staat!

Er gelden geen bijzondere vereisten voor het uitpakken, ook de (tijdelijke) opslag in de transportverpakking vormt geen probleem. Bewaar de imop lite op een vlakke, stevige ondergrond om te voorkomen dat het apparaat omvalt.



**Belangrijk Opmerking met betrekking tot recycling:**

Verwijder het verpakkingsmateriaal  
(karton/verpakkingsfolies) op een milieuvriendelijke manier.

### **4.2 De stroomvoorziening aansluiten op de voedingsadapter**

De aansluiting op de netstroom gebeurt door middel van de eurostekker op het netsnoer van de voedingsadapter. Neem de volgende instructies in acht.

#### **Spanning**

Sluit de netstekker alleen aan op de netspanning die op het typeplaatje is vermeld.

#### **Aansluiting op het elektriciteitsnet**

Leg het netsnoer zodanig dat er geen gevaar voor omvallen ontstaat.

De batterij wordt op de voedingsadapter aangesloten via de oplaadstekker van de voedingsadapter. De batterij kan zowel binnen als buiten het apparaat worden opgeladen.



**Belangrijk** Het apparaat is niet bedoeld of goedgekeurd voor gebruik met aangesloten voedingsadapter.

## **5 Inbedrijfstelling**

### **5.1 Voordat u het apparaat inschakelt**

**Voordat u aan de slag gaat, moet u zich voldoende vertrouwd maken met:**

- de bedieningselementen
- hoe het apparaat is uitgerust
- hoe het apparaat functioneert
- de onmiddellijke omgeving
- de veiligheidsvoorzieningen

### **5.2 Het apparaat in de parkeerstand zetten**

Het apparaat moet in de parkeerstand worden gezet of in de parkeerstand worden gestopt wanneer u voorbereidende maatregelen of onderhoud uitvoert, of wanneer het apparaat niet in gebruik is.



**Belangrijk**

Houd bij het inklappen van het apparaat op de steel altijd één hand op de stuurgreep om te voorkomen dat het apparaat omvalt of kantelt.

**Het apparaat in de parkeerstand zetten:**

<b>Stap</b>	<b>Activiteit</b>	<b>Toelichting/illustratie</b>
<b>1</b>	De aandrijf- en zuigereenheid inklappen	Het apparaat inklappen tegen de stuurgreep door middel van het handvat op de aandrijf- en zuigereenheid totdat de magneet aandrijf- en zuigereenheid op de plaats houdt. Figuur 14
<b>2</b>	Het apparaat in de parkeerstand zetten	...



Figuur 14: Het apparaat in de parkeerstand zetten

### 5.3 De batterij van het apparaat opladen

Zie ook Deel 4.2 "De stroomvoorziening aansluiten op de voedingsadapter".

De batterij kan zowel binnen als buiten het apparaat worden opgeladen.

Verwijder de batterij alleen wanneer het apparaat gestopt en uitgeschakeld is.

#### De batterij verwijderen/plaatsen:

Stap	Activiteit	Toelichting/illustratie
1	Het apparaat stoppen en uitschakelen	Zie Deel 5.5 "Het apparaat stoppen en uitschakelen"
2	Het apparaat in de parkeerstand zetten	Zie Deel 5.2 "Het apparaat in de parkeerstand zetten"
3	De batterij verwijderen	Maak de batterij los door de bevestigingsplaat naar achteren te drukken. Door een veer wordt de batterij lichtjes omhoog geduwd. U kunt de batterij helemaal verwijderen door hem omhoog te tillen.
4	De batterij plaatsen	Plaats de batterij in de geleider en druk vervolgens tegen de veer in tot de bevestigingsplaat vastklikt.



Figuur 15: De batterij verwijderen

**De batterij opladen en het batterijniveau controleren:**

<b>Stap</b>	<b>Activiteit</b>	<b>Toelichting/illustratie</b>
<b>1</b>	De klep van de oplaadconnector op de batterij openen	Figuur 16
<b>2</b>	De voedingsadapter op de batterij aansluiten	Figuur 17
<b>3</b>	Het batterijniveau controleren	Het batterijniveau wordt weergegeven wanneer u op de aan/uit-schakelaar van de oplaadindicator drukt. Figuur 18





Figuur 17: De voedingsadapter op de batterij aansluiten



Figuur 18: Het batterijniveau controleren

## 5.4 Het apparaat inschakelen



### **Waarschuwing** **Neem de veiligheidsvoorschriften in acht!**

U mag het apparaat pas inschakelen nadat u de bovenstaande instructies hebt uitgevoerd. Neem ook de veiligheidsvoorschriften in acht (zie Deel 2 "Veiligheidsvoorschriften").

### **Vorbereidingen voor het opstarten**

- Controleer dat de voedingsadapter is losgekoppeld van de batterij.
- Controleer dat het batterijniveau voldoende is.

### **Het apparaat inschakelen:**

Stap	Activiteit	Toelichting/illustratie
1	De bedrijfsmodus instellen	Kies de gewenste modus door middel van de knoppen op de bedieningseenheid boven aan de steel.
2	Het apparaat inschakelen	Dit gebeurt door de hendel op de linker- of rechterhandgreep van de steel in te drukken.
3	De slijtagelimiet van de borstels of pads controleren	De borstels of pads moeten nog een bepaalde resterende dikte hebben, anders kan de aandrijving in contact komen met de grond.
3	Het niveau van de vloeistoftank controleren en corrigeren	- Niveau van de reinigingsvloeistof in het reservoir voor vers water - Niveau van het afvoerwaterreservoir

## 5.5 Het apparaat stoppen en uitschakelen

Het apparaat stoppen en uitschakelen:

Stap	Activiteit	Toelichting/illustratie
1	Het apparaat stoppen	Dit gebeurt door de hendels op de linker- en rechterhandgreep van de steel los te laten
2	Het apparaat uitschakelen	Dit gebeurt door de bedrijfsmodus te kiezen

## 5.6 Het vloeistofreservoir verwijderen/plaatsen

Het vloeistofreservoir mag pas worden verwijderd nadat het apparaat is gestopt. Beide vloeistofreservoirs worden op gelijkaardige wijze verwijderd en ingebracht.



### **Belangrijk**

Kantel het reservoir niet te veel tijdens het verwijderen, omdat dit de reservoirinvoer kan beschadigen.

Het vloeistofreservoir verwijderen/plaatsen:

Stap	Activiteit	Toelichting/illustratie
1	Het apparaat stoppen en uitschakelen	Zie Deel 5.5 "Het apparaat stoppen en uitschakelen"
2	Het apparaat in de parkeerstand zetten	Zie Deel 5.2 "Het apparaat in de parkeerstand zetten"
3	Het vloeistofreservoir verwijderen	Het vloeistofreservoir losmaken van de magneethouder door het licht te kantelen en vervolgens uit het apparaat te tillen. Figuur 19
4	Het vloeistofreservoir plaatsen	Het vloeistofreservoir plaatsen door de onderstaande stappen in omgekeerde volgorde uit te voeren





Figuur 19: Het vloeistofreservoir verwijderen

## 5.7 Het zuigerfilter verwijderen/plaatsen

Het zuigerfilter mag pas worden verwijderd nadat u het afvalwaterreservoir hebt verwijderd. Verwijder het afvoerwaterreservoir alleen wanneer het apparaat gestopt is.

### Het zuigerfilter verwijderen/plaatsen:

Stap	Activiteit	Toelichting/illustratie
1	Het apparaat stoppen en uitschakelen	Zie Deel 5.5 "Het apparaat stoppen en uitschakelen"
2	Het apparaat in de parkeerstand zetten	Zie Deel 5.2 "Het apparaat in de parkeerstand zetten"
3	Het afvoerwaterreservoir verwijderen	Het afvoerwaterreservoir losmaken van de magneethouder door het licht te kantelen en vervolgens uit het apparaat te tillen. Zie Deel 5.6 "Het vloeistofreservoir verwijderen/plaatsen"

<b>4</b>	Het zuigerfilter verwijderen	Het zuigerfilter onder de rubberen houder losmaken door het licht te kantelen en uit de houder te trekken. Figuur 20
<b>5</b>	Het zuigerfilter plaatsen	Het zuigerfilter van onderen in de rubberen houder plaatsen en omhoog kantelen in de aanzuigopening. Figuur 21
<b>6</b>	Het afvoerwaterreservoir plaatsen	Het afvoerwaterreservoir plaatsen door de onderstaande stappen in omgekeerde volgorde uit te voeren. Zie Deel 5.6 "Het vloeistofreservoir verwijderen/plaatsen"



Figuur 20: Het zuigerfilter verwijderen



Figuur 21: Het zuigerfilter plaatsen

## 5.8 Het apparaat uitrusten met reinigingsborstels of pads

Reinigingsborstels of pads plaatsen nadat het apparaat gestopt is.



### Belangrijk

Houd bij het verwijderen of plaatsen van de reinigingsborstels of pads altijd één hand op de steel om te voorkomen dat het apparaat omvalt of kantelt.

### Het apparaat uitrusten met reinigingsborstels of pads:

Stap	Activiteit	Toelichting/illustratie
1	Het apparaat stoppen en uitschakelen	Zie Deel 5.5 "Het apparaat stoppen en uitschakelen"
2	Het apparaat in de parkeerstand zetten zodat u ongehinderd bij de reinigingsborstels of pads kunt komen	Zie Deel 5.2 "Het apparaat in de parkeerstand zetten"
3	Het vloeistofreservoir indien nodig verwijderen	Zie Deel 5.6 "Het vloeistofreservoir verwijderen/plaatsen"
4	De wisser verwijderen	Figuur 22

Stap	Activiteit	Toelichting/illustratie
5	De aanwezige reinigingsborstels verwijderen	De reinigingsborstels of pads losmaken van het vergrendelingsmechanisme door ze voorzichtig met de klok mee te draaien en ze vervolgens verwijderen door ze uit de houder te tillen. Figuur 23
6	De reinigingsborstels of pads plaatsen	Het plaatsen gebeurt door de onderstaande stappen in omgekeerde volgorde uit te voeren. Nieuwe reinigingsborstels of pads in de houder plaatsen en vastzetten door ze voorzichtig tegen de wijzers van de klok in te draaien.



Figuur 22: De wisser verwijderen



Figuur 23: Reinigingsborstels verwijderen

## 6 Werking

Dit deel beschrijft

- welke taken voor het begin van de werkzaamheden en na afloop van de werkzaamheden moeten worden uitgevoerd,
- en hoe het apparaat en de verschillende functies worden bediend.

### 6.1 Voor het begin van de werkzaamheden

De volgende taken moeten worden uitgevoerd op het apparaat voor het begin van de werkzaamheden.

Stap	Activiteit	Toelichting/illustratie
1	Opladen van de batterij indien nodig	Zie Deel 5.3 "De batterij van het apparaat opladen"
2	Het apparaat in de parkeerstand zetten zodat u ongehinderd bij de reinigingsborstels of pads kunt komen	Zie Deel 5.2 "Het apparaat in de parkeerstand zetten"
3	De reinigingsborstels of pads plaatsen	Zie Deel 5.8 "Het apparaat uitrusten met reinigingsborstels of pads"
4	Het reservoir voor vers water plaatsen, max. 3 l	Zie Deel 5.6 "Het vloeistofreservoir verwijderen/plaatsen"

### 6.2 Het apparaat inschakelen

Zie Deel 5.4 "Het apparaat inschakelen"

### 6.3 Schoonmaken

- Het apparaat kan naar voren, opzij en naar achteren worden bewogen door aan de steel te duwen en te trekken.
- Beweeg het apparaat niet met plotselinge, schokkerige bewegingen naar voren en naar achteren.



**Belangrijk**

Zuig niet meer vloeistof op met het apparaat dan er is gespoten.

## 6.4 Het apparaat uitschakelen

Zie Deel 5.5 "Het apparaat stoppen en uitschakelen"

## 6.5 Na afloop van de werkzaamheden



### Belangrijk

Houd bij het verwijderen of plaatsen van de reinigingsborstels of pads altijd één hand op de steel om te voorkomen dat het apparaat omvalt of kantelt.

De volgende taken moeten worden uitgevoerd op het apparaat na afloop van de werkzaamheden:

Stap	Activiteit	Toelichting/illustratie
1	Het apparaat stoppen en uitschakelen	Zie Deel 5.5 "Het apparaat stoppen en uitschakelen"
2	Het apparaat in de parkeerstand zetten zodat u ongehinderd bij de reinigingsborstels of pads kunt komen	Zie Deel 5.2 "Het apparaat in de parkeerstand zetten"
3	De batterij opladen indien nodig	Zie Deel 5.3 "De batterij van het apparaat opladen"
4	Het vloeistofreservoir verwijderen	Zie ook Deel 5.6 "Het vloeistofreservoir verwijderen/plaatsen"
5	Ongebruikt reinigingsmiddel verwijderen	...
6	Het afvoerwater verwijderen	...
7	De reinigingsborstels of pads verwijderen en reinigen	Zie Deel 5.8 "Het apparaat uitrusten met reinigingsborstels of pads"

## 7 Foutcondities

Dit deel bevat informatie over mogelijke storingen, het verhelpen daarvan, en ondersteuning bij storingen of fouten.



### **Waarschuwing** **Neem de veiligheidsvoorschriften in acht!**

In geval van een storing moet u het apparaat onmiddellijk uitschakelen (zie Deel 5.5 "Het apparaat stoppen en uitschakelen") en het beveiligen tegen onbedoeld inschakelen. Schakel het apparaat alleen in wanneer de foutstatus helemaal verholpen is. Neem ook de veiligheidsvoorschriften in acht (zie Deel 2 "Veiligheidsvoorschriften").

### **Voordat u de onderstaande foutenlijst raadpleegt:**

controleer dat

- u de informatie in deze gebruikershandleiding strikt hebt opgevolgd
- en dat er geen sprake is van onjuist gebruik (zie Deel 1.2 "Bedoeld gebruik").

Controleer aan de hand van de onderstaande foutenlijst of de fouten of storingen daar beschreven zijn en of de fout of storing met de beschreven maatregelen verholpen is.

Raadpleeg een specialist als het probleem niet kan verholpen worden.

### **Foutenlijst:**

<b>Fout/storing</b>	<b>Oorzaak</b>	<b>Remediëring/maatregel</b>
De reinigingsborstels of pads draaien niet meer	De batterij is leeg of niet goed bevestigd	De batterij opladen of correct bevestigen
	Er is een mechanische blokkering van de reinigingsborstels of pads	De mechanische vergrendeling van de reinigingsborstels of pads deblokkeren
	ashoek ten opzichte van vloer is te laag	til de hendel op om de ashoek ten opzichte van de vloer te vergroten
Geen zuigkracht	Batterij leeg	Laad de batterij op



<b>Fout/storing</b>	<b>Oorzaak</b>	<b>Remediëring/maatregel</b>
	De afvoerwaterzeef is verontreinigd/verstopt	De afvoerwaterzeef reinigen
	De wisser is verontreinigd/verstopt	De wisser reinigen
	De dop van het afvoerwaterreservoir is open	Sluit de dop
	De zuigerslang is niet goed aangesloten	De zuigerslang correct aansluiten
	De zuigerslang en/of het zuigerkanaal is verontreinigd/verstopt	De zuigerslang en/of het zuigerkanaal reinigen
Ontoereikende reinigingsprestaties	De reinigingsborstels of pads zijn versleten	De reinigingsborstels of pads vervangen
Het apparaat is gestopt en kan niet meer worden opgestart	De batterij is leeg of niet goed bevestigd	De batterij opladen of correct bevestigen
Onvoldoende zuigkracht	Het afvoerwaterreservoir is niet goed in het apparaat geplaatst	Het afvoerwaterreservoir correct in het apparaat plaatsen

## 8 Onderhoud

Dit deel bevat alleen de belangrijkste instructies voor het onderhoud van het apparaat.

### 8.1 Onderhoudsinstructies voor uw veiligheid

Dit deel bevat algemene informatie over de zaken waar u bij alle onderhouds- en reparatiewerkzaamheden rekening mee moet houden.



#### **Belangrijk**

Onderhoudswerkzaamheden mogen alleen door geschoold personeel worden uitgevoerd en wanneer het apparaat is losgekoppeld van de stroomvoorziening.



#### **Let op**

Gevaar voor beschadiging van het apparaat door waterlekkage. Leeg of verwijder het afvoerwaterreservoir en het reservoir voor vers water voordat u onderhoudswerkzaamheden op het apparaat uitvoert.



#### **Gevaar**

#### **Neem de veiligheidsvoorschriften in acht!**

Bij het uitvoeren van onderhoudswerkzaamheden bestaat het risico op letsel als de veiligheidsvoorschriften niet in acht worden genomen. Het is absoluut noodzakelijk om de volgende specifieke veiligheidsvoorschriften in acht te nemen wanneer u onderhoudswerkzaamheden uitvoert. Neem ook de veiligheidsvoorschriften in acht (zie Deel 2 "Veiligheidsvoorschriften").


#### **Veiligheidsvoorschriften voor onderhoudswerkzaamheden:**

<b>Mogelijk gevaar door...</b>	<b>Voorzorgsmaatregelen</b>
Beknelling door de bewegende delen van het apparaat	Neem tijdens het uitvoeren van tests altijd een veilige afstand tot alle bewegende delen in acht.
Inslag/schok veroorzaakt door het omvallen/kantelen van het apparaat	Houd bij het werken met het apparaat op de steel altijd één hand op de stuurgreep om te voorkomen dat het apparaat omvalt of kantelt.

Elektrische schokken	<ul style="list-style-type: none"> <li>- Verwijder de batterij uit het apparaat voordat u de werkzaamheden begint.</li> <li>- Koppel de voedingsadapter los van de netstroom.</li> <li>- Voorkom dat het apparaat per ongeluk opnieuw kan worden ingeschakeld.</li> </ul>
Ongeschikte reserveonderdelen	<ul style="list-style-type: none"> <li>- Vervang altijd de zelfborgende schroeven en moeren.</li> <li>- Gebruik uitsluitend reserveonderdelen die in de lijst met reserveonderdelen staan vermeld.</li> </ul>
Ongeoorloofde/voorbarige goedkeuring van de uitrusting	Keur het apparaat niet goed voor gebruik als de veiligheidsvoorzieningen niet functioneren.

## 8.2 Onderhoud van het apparaat

Dit deel bevat algemene informatie over de onderhoudswerkzaamheden die met regelmaat op het apparaat moeten worden uitgevoerd.

	<b>Belangrijk</b>	Houd bij het verwijderen of plaatsen van de reinigingsborstels of pads altijd één hand op de steel om te voorkomen dat het apparaat omvalt of kantelt.
---	-------------------	--

### 8.2.1 Algemene procedure voor reparaties

Stap	Activiteit	Toelichting/illustratie
<b>1</b>	Het apparaat stoppen en uitschakelen	Zie Deel 5.5 "Het apparaat stoppen en uitschakelen"
<b>2</b>	Het apparaat in de parkeerstand zetten zodat u ongehinderd bij de reinigingsborstels of pads kunt komen	Zie Deel 5.2 "Het apparaat in de parkeerstand zetten"
<b>3</b>	De batterij uit het apparaat verwijderen	Zie Deel 5.3 "De batterij van het apparaat opladen"
<b>4</b>	Het vloeistofreservoir verwijderen en legen	Zie 5.6 "Het vloeistofreservoir verwijderen/plaatsen"
<b>5</b>	Het zuigerfilter loskoppelen	Zie Deel 5.7 "Het zuigerfilter verwijderen/plaatsen"
<b>6</b>	De wisser loskoppelen en de borstels of pads verwijderen	Zie Deel 5.8 "Het apparaat uitrusten met reinigingsborstels of pads"

Stap	Activiteit	Toelichting/illustratie
7	De zuigerslang voor het afvoerwater verwijderen	Figuur 24
8	De slang, het filter en de wisser spoelen en reinigen	De slang, het filter en de wisser spoelen onder stromend water
9	De rest van het apparaat reinigen	Reinig het apparaat alleen met een vochtige doek! Reinig het apparaat nooit met een waterstraal!
10	De reassemblage gebeurt door de onderstaande stappen in omgekeerde volgorde uit te voeren	...

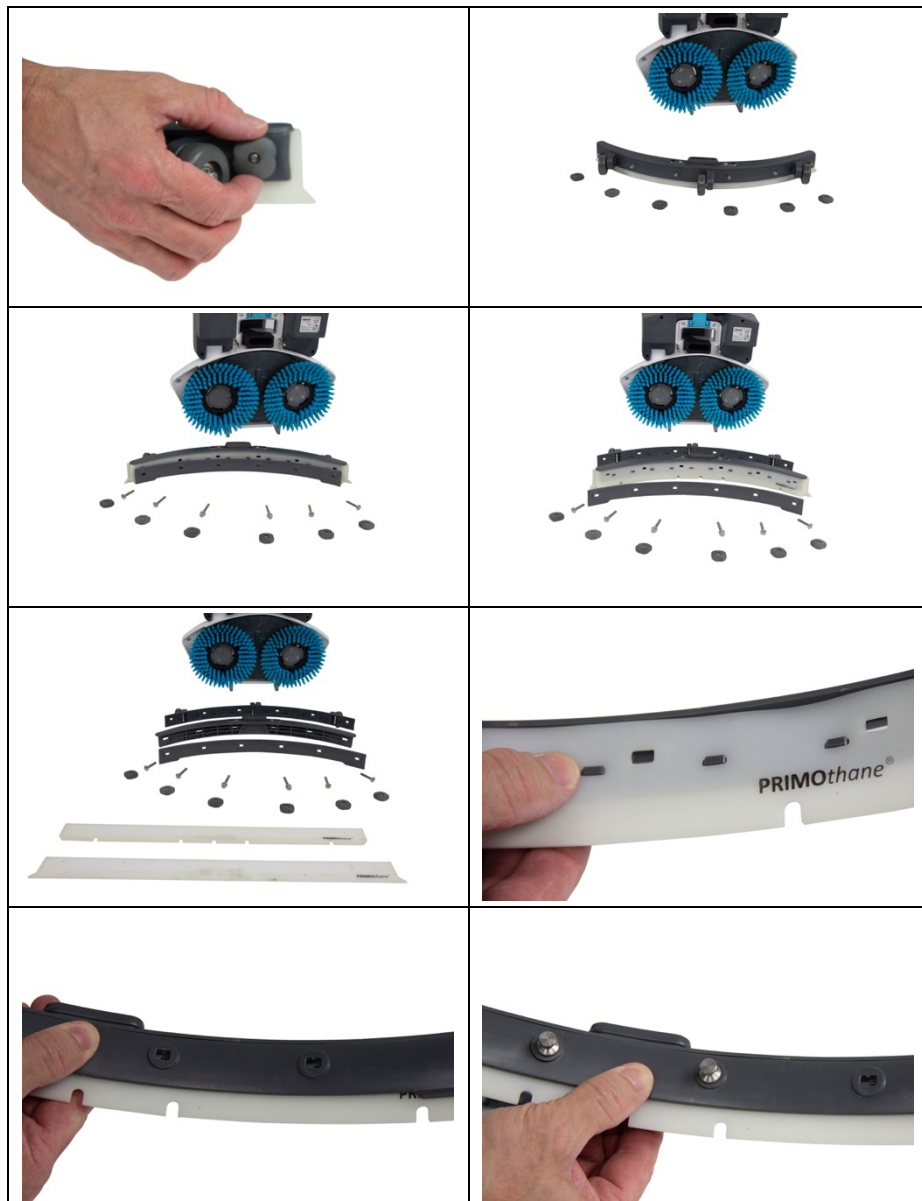






### 8.2.2 De wisser demonteren/monteren

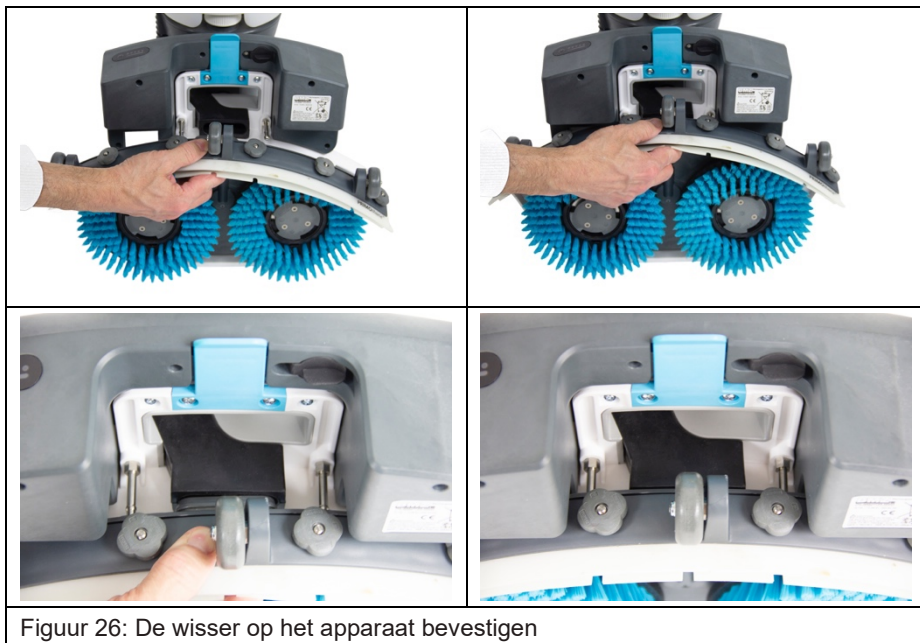
Stap	Activiteit	Toelichting/illustratie
1	Het apparaat stoppen en uitschakelen	Zie Deel 5.5 "Het apparaat stoppen en uitschakelen"
2	Het apparaat in de parkeerstand zetten zodat u ongehinderd bij de reinigingsborstels of pads kunt komen	Zie Deel 5.2 "Het apparaat in de parkeerstand zetten"
3	De batterij uit het apparaat verwijderen	Zie Deel 5.3 "De batterij van het apparaat opladen"
4	De wisser loskoppelen en de borstels of pads verwijderen	Zie Deel 5.8 "Het apparaat uitrusten met reinigingsborstels of pads"
5	De wisser demonteren en monteren	Figuur 25
6	De wisser op het apparaat bevestigen	Figuur 26





Figuur 25: De wisser demonteren





Figuur 26: De wisser op het apparaat bevestigen

## 9 Reparaties

Voordat de reparatiewerkzaamheden door gespecialiseerd personeel met de juiste kwalificaties worden uitgevoerd, moeten de volgende stappen in acht worden genomen.

### Algemene procedure voor reparaties:

Stap	Activiteit
1	Het apparaat stoppen en uitschakelen
2	Het apparaat in de parkeerstand zetten
3	Het vloeistofreservoir verwijderen en legen
4	De batterij uit het apparaat verwijderen
5	Reparatiewerkzaamheden uitvoeren
6	De batterij in het apparaat plaatsen

Nadat de reparatiewerkzaamheden zijn voltooid, moet u de volgende taken uitvoeren.

### Procedure na de reparatiewerkzaamheden:

Stap	Activiteit
1	Stel het testprotocol, activiteitenlogboek, enz. op.
2	Controleer dat de veiligheidsvoorzieningen functioneren Stel het apparaat niet in gebruik als de veiligheidsvoorzieningen niet naar behoren functioneren.
3	Monteer en bevestig de verwijderde veiligheidsvoorzieningen.
4	Verwijder alle achtergebleven gereedschap, vreemde voorwerpen of werkmaterialen.
5	Voer een test uit door te controleren of de herstelde onderdelen functioneren.

---

## **10 Storingen remediëren**

Dit deel beschrijft de zaken waar u rekening mee moet houden bij het verhelpen van storingen en waar u de nodige informatie kunt vinden.

### **Neem bij het verhelpen van storingen de volgende zaken in acht.**

1. Verhelp de storing alleen als u ook over de nodige kwalificaties beschikt (vakbekwaamheid op het gebied van machinebouw of elektrotechniek).
2. Neem tijdens het hanteren van het apparaat ook de veiligheidsvoorschriften in deze gebruikershandleiding in acht (zie Deel 2 "Veiligheidsvoorschriften").
3. Neem ook de informatie over de noodzakelijke onderhoudswerkzaamheden in deze gebruikershandleiding in acht (zie Deel 8 "Onderhoud").
4. Neem de informatie over de foutcondities in deze bedieningsmodule in acht (zie Deel 7 "Foutcondities").

## **11 Buitenbedrijfstelling, afvalverwijdering**

### **11.1 Buitenbedrijfstelling en opslag**

Dit deel bevat informatie die u in acht moet nemen als u het apparaat gedurende lange tijd buiten bedrijf moet stellen en u het apparaat na deze periode opnieuw in bedrijf wilt stellen. Neem bij het buitenbedrijfstellen van het apparaat ook de onderhoudsinstructies in acht (zie Deel 8 "Onderhoud").

**De machine wordt als volgt voorbereid op een lange buitenbedrijfstelling:**

<b>Stap</b>	<b>Activiteit</b>
<b>1</b>	Het apparaat stoppen en uitschakelen
<b>2</b>	Het vloeistofreservoir verwijderen en legen
<b>3</b>	Het volledige apparaat wassen in overeenstemming met Deel 8 "Onderhoud"
<b>4</b>	De batterij uit het apparaat verwijderen
<b>5</b>	De batterij opslaan in overeenstemming met de geldende wettelijke voorschriften
<b>6</b>	Het apparaat machine en de voedingsadapter naar de opslagplaats brengen, luchtdicht afdekken en opbergen
<b>7</b>	De batterij regelmatig controleren en indien nodig opladen

Bewaar het apparaat indien mogelijk op een droge en niet te warme plaats.

### **11.2 Het apparaat in bedrijf stellen na buitenbedrijfstelling**

Machines die langer dan drie maanden uitgeschakeld, buiten bedrijf gesteld of opgeslagen zijn, mogen pas na de hieronder beschreven maatregelen weer in bedrijf worden genomen.

**Het apparaat in bedrijf stellen na langdurige buitenbedrijfstelling:**

<b>Stap</b>	<b>Activiteit</b>
<b>1</b>	Het apparaat en de voedingsadapter uitpakken
<b>2</b>	De batterij in het apparaat plaatsen en indien nodig opladen

### 11.3 Buitenbedrijfstelling

Neem de volgende veiligheidsvoorschriften in acht! De veiligheidsvoorschriften (zie Deel 2 "Veiligheidsvoorschriften") en de instructies in de documentatie van de leverancier zijn eveneens van toepassing!

#### Het apparaat demonteren:

Stap	Activiteit
1	Het apparaat stoppen en uitschakelen
2	Het vloeistofreservoir legen
3	De batterij uit het apparaat verwijderen
4	Het apparaat losmaken van de reinigingsborstels of pads

### 11.4 Afvalverwijdering

Dit deel beschrijft waar u op moet letten met betrekking tot afvalverwijdering. Sommige materialen van het apparaat kunnen worden gerecycled. Als u sommige onderdelen of grondstoffen van gebruikte producten recycleert, levert u een belangrijke bijdrage aan de bescherming van het milieu. Neem contact op met de plaatselijke overheid als u informatie nodig hebt over de inzamelpunten in uw omgeving.



#### **Belangrijk Afvalverwijdering**

De volgende instructies moeten strikt worden opgevolgd om milieuschade te voorkomen. Ook wanneer de afvalverwijdering door een erkend specialist wordt uitgevoerd, moet de exploitant van het apparaat ervoor zorgen dat deze op de juiste wijze wordt uitgevoerd!

#### Recycleerbare materialen in het apparaat:

Recycleerbaar materiaal	Aanwezig in
Li-ion batterij	Voeding
Koper	Snoer
Staal	Motor en componenten
Kunststof, rubber, PVC	<ul style="list-style-type: none"><li>- Behuizing</li><li>- Vloeistofreservoir</li><li>- Afdichtingen</li><li>- Slangen</li><li>- Snoer</li></ul>

---

Tin	Printplaten
Polyester	Printplaten

**Gevaarlijk afval:**

<b>Recycleerbaar materiaal</b>	<b>Aanwezig in</b>
Elektronisch afval	<ul style="list-style-type: none"><li>- Voedingsadapter</li><li>- Bedieningselementen</li><li>- Printplaten met elektronische componenten</li></ul>



**Belangrijk**

**Afvalverwijdering**

Verwijder alle onderdelen van de machine op een manier die schade aan de gezondheid of het milieu voorkomt.

## 12 Technische gegevens

### Mechanica:

Afmeting	Waarde
Lengte	1140 mm
Breedte	435 mm
Diepte	280 mm
Totaalgewicht	12,5 kg
Snelheid	500 rpm
Geluidsemissie via de lucht	max. 68,5 dB(A)

### Elektronica:

Afmeting	Waarde
Voedingsspanning voedingsadapter	230 V AC/50 Hz
Batterijtype	Li-ion
Max. stroomverbruik van de batterij	20 A
Batterijspanning	18 V
Batterijcapaciteit	12,48 Ah/225 uur
Motorvermogen	P = 180 Wu

---

## **13 Garantie**

### **13.1 Garantieperiode**

De wettelijke garantietermijn is van toepassing.

### **13.2 Behandeling van garantieaanspraken**

Garantieaanspraken worden behandeld door de erkende vakhandelaar.

### **13.3 Garantiedisclaimers**

Schade of storingen die voortvloeien uit onjuist gebruik of onjuiste bediening, alsmede defecten die het gevolg zijn van het gebruik van niet-originele onderdelen of accessoires, vallen niet onder de garantie.

De garantie dekt geen schade die voortvloeit uit externe invloeden zoals blikseminslag, water, brand of andere schade tijdens het transport.

Alle garantieaanspraken vervallen als de machine is gerepareerd, gewijzigd of aangepast.

Aansprakelijkheid voor schade aan externe apparatuur is uitgesloten.





## **14 Register**

### **A**

Aansluitingen	23
Afvalverwijdering	52
Algemeen	5

### **B**

Bedieningseenheid	21
Bedoeld gebruik	5
Bijlage	57
Buitenbedrijfstelling	52, 53

### **E**

Elektrische gegevens	55
----------------------	----

### **G**

Garantie	56
Gebruikersposities	9, 16
Geleverd product	6
Gespecificeerde gebruikersposities	16
Gevaaraanduidingen	8

### **H**

Hendel	22
Het apparaat (overzicht)	16, 17
Het apparaat demonteren	53

### **I**

Inbedrijfstelling	52
Inrichtingen	17
Installatie	25

### **M**

Mechanische gegevens	55
----------------------	----

### **O**

Opslag	52
--------	----

### **P**

Productinformatie	5
-------------------	---

### **S**

Signaalwoorden	7
Storingen	51

### **T**

Technische gegevens	55
---------------------	----

### **V**

Veiligheidsvoorschriften	7
--------------------------	---

### **W**

Waarschuwingssymbolen	7
-----------------------	---

## 15 Conformiteitsverklaring en verklaring van de fabrikant



EG/EC  
KONFORMITÄTSEKTLÄRUNG  
DECLARATION OF CONFORMITY

Wir:

We: Future Cleaning Technologies B.V., Hoppenkuil 27b, 5626 DD Eindhoven, Netherlands

Erklären in alleiniger Verantwortung, das das Produkt: Schreuersaugmaschine  
Declare under our sole responsibility that the product: Scrubber-dryer

I-MOP LITE

(Art der Machine / Type of machine)

IMOP.L

und folgende / and following

(Modell – Seriennummer, Baujahr / Model – serial number, year of production)

auf das sich diese Erklärung bezieht, mit den folgenden Normen übereinstimmt,  
to which this declaration relates is in conformity with the following standards,

EN 60355-1:02 + A1:04 + A2:06 + A11:06 + A12:06 + A13:08 + A14:10; EN 60335-2-72:09;  
EN62233:08; EN 50366:03 + A1:06; EN 55014-1:06 + A1:09 + A2:11;  
EN55014-2:97 + A1:01 + A2:08; EN 61000-3-2:06 + A1:09 + A2:09; EN 61000-3-3:08;  
EN61000-6-2:05; EN 60335-2-29; EN 61000-6-1; EN 60335-2-67

(Titel und/oder Nummer sowie Aufgabedatum der Norm(en) oder der anderen normativen Dokument(e)  
(Title and/or number and data of issue of the standard(s) or other normative document(s))

gemäß die Bestimmungen der Richtlinien:

follow the provision of directives: 2004/108/EG 2006/42/EG 2006/95/EG

Eindhoven, 26.03.2019

Frank van de Ven  
Director



(Ort und Datum der Ausstellung)

(Name und Unterschrift oder gleichwertige  
Kennzeichnung des Befugten)

(Place and Date of issue)

(name and signature or equivalent marking or  
authorized person)